

◆ Глава 1 ◆

ПЛАНЕТАРНЫЕ ЦИКЛЫ И ФАЗЫ

Энергия сталкивается и смешивается: мы всегда идем откуда-то и стремимся куда-то. И хотя мы можем изучать предметы по отдельности, сосредоточившись на их чистой энергии или сущности, настоящая жизнь полна полутонов и контрастов. В завершении мы ощущаем начало, а в начале — завершение, и одно не существует без другого. Это истинно так же для света и тьмы. Ибо какой смысл в свете, если нет тьмы? Если нет конца, зачем тогда начало?

Все это применимо к планетарным синодическим циклам, которые представляют собой динамическое взаимоотношение между двумя движущимися объектами. Слово «синодический» относится к соединению между планетами или любыми космическими телами.



Синодический цикл начинается соединением и заканчивается следующим соединением.

В этой книге мы рассматриваем синодические циклы Луны по отношению к каждой планете. Коллективно и индивидуально все мы вовлечены во многие циклы, происходящие одновременно. В «Астрологии в лунном свете» рассмотрена лишь очень малая доля этих случаев. Нет такого момента, когда нет абсолютно никакого движения, одно не превращается в другое или оказывает на него влияние. Как мы часто говорим: «Ничто не происходит на пустом месте». Ничто в действительности не существует само по себе.

Планетарные циклы очень важны в обычной и натальной астрологии; они дают общую картину того, что конкретные отношения между двумя планетами могут предложить миру и людям. В наши дни многие астрологи уверенно используют планетарные циклы в натальной астрологии, чтобы понятно рассказать клиенту об особых фазах роста и развития, которые он переживает. Обычной практикой стал анализ отношений между Солнцем и Луной в качестве второй прогрессивной карты. Подобным же образом циклы натальных планет по отношению к транзитно проходящим внешним планетам или более медленным планетам, таким как Сатурн и Юпитер, тоже очень важны и значимы в астрологическом сообществе.

С точки зрения астрономии циклы связаны со скоростью движения небесного тела. Более быстрые планеты проходят различные фазы, образуют геометрические фигуры и вступают в астрологические отношения с более медленными — все это влияет на воздействие планетарного цикла. Самый захватывающий аспект данного



процесса — разнообразные архетипические значения, которые мы испытываем на себе во время планетарного цикла, включающие в себя текущее положение одной планеты и натальное положение другой.

Как пишет Ричард Тарнас в «Душе и космосе»: «Если момент определенного события в жизни и его архетипическое значение соотносить с соответствующими планетарными транзитами через соответствующие планетарные натальные позиции, то без труда получится определить возможный смысл происходящего» [1].

Все планетарные фазы основаны на взаимоотношении Луны и Солнца, названного лунно-солнечным циклом. Он начинается с фазы новолуния и заканчивается фазой старой Луны. Вне зависимости от того, с какими двумя планетами или космическими телами вы работаете, основные циклы и развитие фаз не меняются. Всегда можно выделить новое начало, период роста, кульминацию или полноту, период убывания или уменьшения и конец (закрытие). Мы испытываем на себе этот цикл во всех возможных сферах: сад, проекты, отношения, сама наша жизнь и смерть.

ОПРЕДЕЛЕНИЕ ПЛАНЕТАРНЫХ ФАЗ

Чтобы определить, в какой фазе находятся две планеты, следует начать с более медленной планеты и считать от нее до второй планеты по градусам против часовой стрелки. Список планет от самой быстрой к самой медленной: Луна, Меркурий, Венера, Марс, Юпитер, Сатурн, Уран, Нептун и Плутон. Нет единого мнения по поводу того, какое место в этой череде занимает Солнце.



По отношению к Луне Солнце — более медленная планета или небесное тело. Градусы между ними определяют лунную фазу.




Например, давайте рассчитаем натальную лунно-меркурианскую фазу. Для начала нужно найти Меркурий (более медленное небесное тело) в натальной карте. Для простоты примера представим, что Меркурий в 1° Близнецов. Теперь определим положение Луны (более быстрого небесного тела). Допустим, Луна в 1° Весов. Так как на каждый знак приходится 30° , а между Близнецами (третий знак) и Весами (седьмой знак) еще четыре знака (по 30° каждый), то расстояние между 1° Близнецов и 1° Весов равняется 120° . Как вы видите в таблице «Лунные фазы и их энергии», 120° — это растущая половина цикла в фазе первой четверти.





Всего существует восемь фаз, на каждую из которых приходится по 45° из 360° зодиакального круга. Первые четыре — это растущие фазы, или растущий полуцикл. Растущий полуцикл ассоциируется с субъективной осознанностью, то есть взглядом на мир с точки зрения личных интересов. Взгляд через субъективную призму и видение мира в рамках того, какие чувства он вызывает или как влияет на нас. Последние четыре фазы — убывающие, или убывающий полуцикл. Убывающий полуцикл ассоциируется с объективной осознанностью, более широкой точкой зрения, подразумевающей, что жизнь других людей и мира в целом может протекать и без нашего участия.

В главах 2–10 мы исследуем эти фазы более подробно. В отличие от планетарных функций и интеграции, они не меняются. Фазы стабильно повторяются, и если вы прочитаете эту книгу до конца, то полностью погрузитесь в них!



ЛУННЫЕ ФАЗЫ И ИХ ЭНЕРГИИ

ФАЗА	ЭНЕРГИИ
1. Новолуние/ Рост/0–45° 	Срочность Начало нового жизненного цикла или системы координат Инстинктивный, спонтанный, импульсивный В поисках руководства стремится вперед к крохотному огоньку внешнего света Желание получить опыт и инициацию Свобода пробовать новое
2. Серповидная (молодая) Луна/Рост/45–90° 	Расширение Борьба за получение и признание ценности, значения и цели Старое бросает вызов новому Напряженная борьба за избавление от старых шаблонов Решительность, изнуренность, внимание Воплощение начатого в предыдущей фазе
3. Первая четверть Луны/Рост/90–135° 	Действие Вынужденные спонтанные поступки Проверка с целью найти то, что работает Лицом к лицу столкнуться с результатами своих действий Субъективные, возможно, чужие результаты Начало осуществления проекта
4. Выпуклая Луна/Рост/135–180° 	Преодоление Самоанализ ведет к самосовершенствованию Возможные изменения восприятия Напряженная умственная деятельность и борьба с критикой Разработка техник и инструментов Сделать шаг назад, чтобы улучшить, усовершенствовать, настроить, наладить

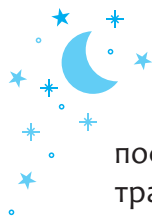
ФАЗА	ЭНЕРГИИ
<p>5. Полнолуние/ Убывание/ 180–225°</p> 	<p>Удовлетворение, завершение, достижение Кульминация или невозможность продолжать Обучение через отзеркаливание и проекции окружающих Упор на социальный и интеллектуальный аспект, отношения Проявляется результат всего растущего полуцикла Осознание и понимание того, что следует сделать с результатами</p>
<p>6. Рассеивающая Луна/ Убывание/ 225–270°</p> 	<p>Демонстрация — показать и с пользой применить то, чему научились Работа в рамках правил и структуры общества Делиться знаниями и мудростью Сделать результаты полезными и значимыми для общества Приобретенные рефлексы перестают работать Достижение и принятие точки максимального роста</p>
<p>7. Последняя четверть Луны/ Убывание/ 270–315°</p> 	<p>Переориентация «Я» в контексте высшего блага Вершина самоидентификации и индивидуальности Взять на себя ответственность за действия и понять их последствия Озарение, инновация, освобождение от прошлого Последний рывок для достижения успешного завершения</p>
<p>8. Бальзамическая Луна/ Убывание/ 315–360°</p> 	<p>Освобождение Завершающая фаза — достижение конца или смерть Чувство социальной ответственности и стремление пожертвовать собой Замедление, отступление, падение, увядание, рассеивание Отказаться от прошлого и смириться перед неизвестным Подготовка к сотворению семени, из которого родится новый цикл</p>

ПРИМЕНЕНИЕ ПЛАНЕТАРНЫХ ФАЗ НА ПРАКТИКЕ

Любая значимая конфигурация в натальной карте обозначает (как в осязательном, так и в подсудном смысле) определенную манифестацию или условие. Ощутимой является действительная манифестация, которая проявляется в форме того или иного события в жизни человека. Подсудным является чувство, возникающее благодаря конкретной конфигурации, значимой для индивида. Давайте посмотрим: как и когда манифестируются эти конфигурации в натальной карте? Современный астролог посмотрит на транзиты и прогрессии, а традиционный — использует системы определения активных планет в натальной карте и несколько других проверенных временем техник предсказания. В любом случае, конфигурация в натальной карте должна быть так или иначе активирована.

Роберт Ханд однажды сказал, что самый значимый транзит — первый, который почувствует сердце на внутреннем уровне [2]. Например, оппозиция Марса и Сатурна, вероятно, лишит человека энергии и поставит в неловкое положение. Мы просто смиряемся с происходящим, не вешая на событие ярлык позитивного или негативного. Когда речь идет о транзите и работе с планетами, планета считается константой, а Луна — переменной.

Давайте, к примеру, посмотрим на Марс. Если Марс в Козероге, то цикл начинается, когда Луна находится в соединении с Марсом в Козероге. Луна быстро переходит от одного знака к другому, и путь между знаками проводит ее через фазы (новолуние, серповидная Луна, первая четверть, выпуклая, полнолуние, рассеивающая,



последняя четверть, бальзамическая). Каждая фаза транзита оказывает определенный психологический эффект на внутренний уровень индивидуума; интенсивность воздействия может быть от минимальной до огромной. Для получения более точной информации нужно проанализировать другие переменные.

Фазы получают сходное выражение в натальных и вторичных прогрессивных картах, меняется только временной период. Человек с натальной конъюнкцией между Юпитером и Луной в первой фазе продолжит демонстрировать качество и природу этого сопряжения на протяжении всей жизни. Однако для тех, у кого нет подобного соединения в натальной карте, встреча Луны с натальным Юпитером обозначает начало новой фазы, включающей все признаки лунно-юпитерианской натальной конъюнкции. Возможно, данные качества не присущи конкретному человеку от рождения, но будут проявляться и активизироваться по мере передвижения от фазы к фазе по прогрессии. Использование этой техники в прогрессиях позволяет взглянуть критическим взглядом на то, как развивается и эволюционирует индивид.